



RAPPORT D'ACTIVITÉ 2023





Le mot de notre Président



Un drôle de climat !

Cela va faire près de 50 ans que les premières initiatives d'insertion par l'activité économique voyaient le jour. Après des décennies de développement et de professionnalisation, elles sont aujourd'hui multiformes, présentes dans d'innombrables secteurs et permettent à des milliers de personnes chaque année de reprendre le chemin de l'autonomie personnelle et professionnelle. Beaucoup de nos partenaires ont compris l'intérêt de cette formule de transition, humaine, concrète et efficace, sans laquelle de nombreuses personnes ne retrouveraient plus le chemin de l'emploi. Pourtant, régulièrement les politiques de l'emploi pratiquent le « stop&go », tantôt favorable, tantôt défavorable, orientées par des décideurs obsédés par les chiffres du chômage, une croissance infinie ou la recherche d'économie dans les budgets. C'est aussi le moment où ressortent les vieilles rengaines du profiteur « pauvre » qui préfère ne rien faire et profiter des minimas sociaux... On appelle ça, dans notre jargon, être au creux de la vague : on fait le dos rond, on s'impatiente, pestant contre tout ce temps perdu dans notre développement et la persistance de la méconnaissance des publics que nous accompagnons chaque jour.

Au Chemin des Fleurs c'est l'impossibilité d'accéder aux crédits FSE qui nous a mis en difficulté en 2023, parce que nous sommes géographiquement pas là où il faut être... Un trou dans la raquette des PLIE sur l'Essonne.

Et puis vous allez dire comme tout bon paysan, ils vont se plaindre de la météo... Et bien oui, l'année fut exécrable et inquiétante. Ce changement climatique qui s'emballe et dont on parle tant, est en train de mettre à mal la production des légumes et des fleurs, nous poussant sans arrêt à chercher des solutions.

Ces sales climats n'ont pas ménagés les équipes, mais n'ont pas non plus entamés leur détermination à préparer l'avenir du Chemin des Fleurs. Cet avenir, nous l'avons placé désormais aussi sous le signe du développement de l'accueil : celui des salariés, celui des visiteurs, qui viennent de plus en plus nombreux s'essayer au team building, ou bien encore des bénéficiaires du programme paniers solidaires qui veulent apprendre à cuisiner et même des enfants du territoire.

.../...

C'est ainsi qu'ont été lancés de grands travaux pour installer un vaste parking dégageant notre bâtiment afin de pouvoir y créer une cuisine professionnelle et d'accueillir deux salariées au postes d'aides cuisinières et d'élargir notre action sociale territoriale. C'est grâce à ces moyens humains et techniques que cette activité pourra se développer dans le respect des règles d'hygiène et de sécurité au service de nos visiteurs et des plus démunis.

Bien sûr la production de fleurs et de légumes bio continuent ainsi que l'animation du marché hebdomadaire.

Nous remercions une fois de plus tous nos partenaires, nos équipes, nos bénévoles et nos dirigeants, grâce auxquels le Chemin des Fleurs reste une voie d'avenir.

Je ne voulais pas terminer cette contribution sans rendre hommage à Claude Alphanéry, le résistant de toujours, qui vient de nous quitter. Il créa et présida le Comité National de l'Insertion par l'Activité Economique, puis rendit un jour le plus bel hommage aux acteurs de l'insertion en déclarant "qu'ils sont les résistants d'aujourd'hui".

Laissons lui le mot de la fin, et souscrivons à son dernier appel :

« Mon tout dernier appel, avec les forces qui me restent, c'est de vous inciter à tout mettre en œuvre pour que ce qui a motivé ma vie, le combat contre le fascisme, contre la barbarie et pour les droits humains, soit à nouveau mobilisé dans une grande alliance humaniste des forces de vie.

Agissez comme si vous ne pouviez pas échouer. »

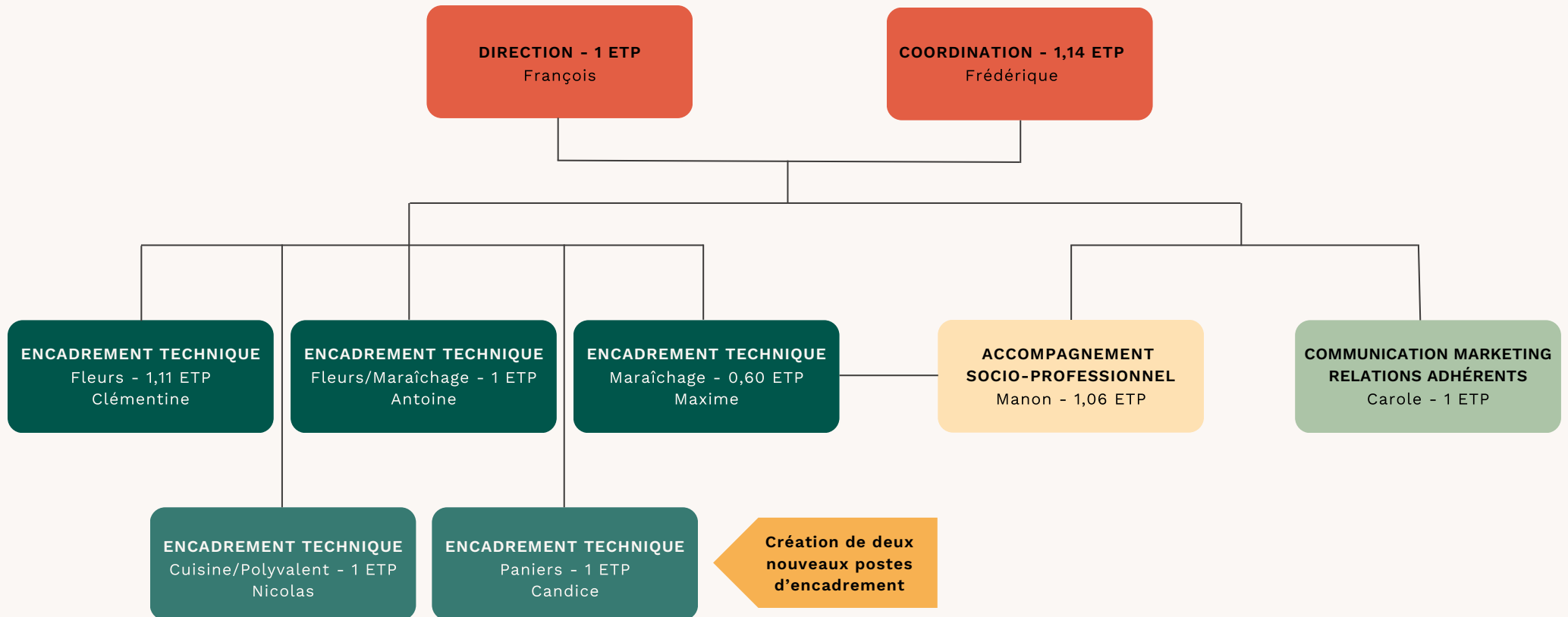
Merci Claude d'avoir été celui que tu fus et d'avoir inspiré ceux que nous sommes.

Jean-Guy HENCKEL - Président





Une équipe pluridisciplinaire renforcée

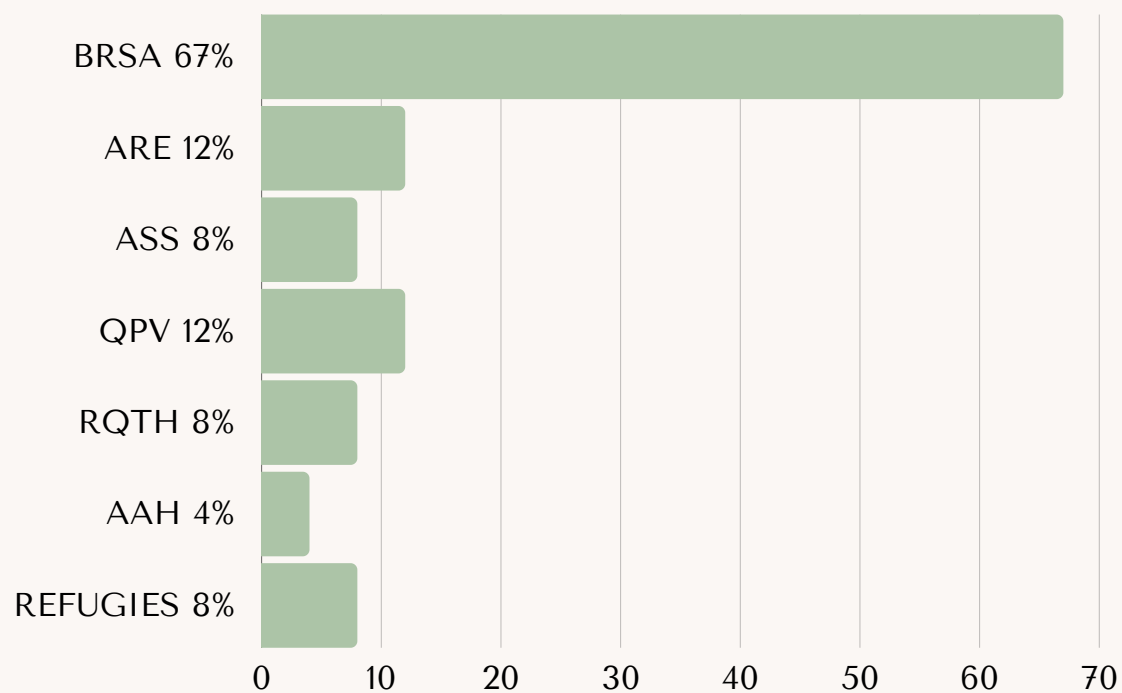




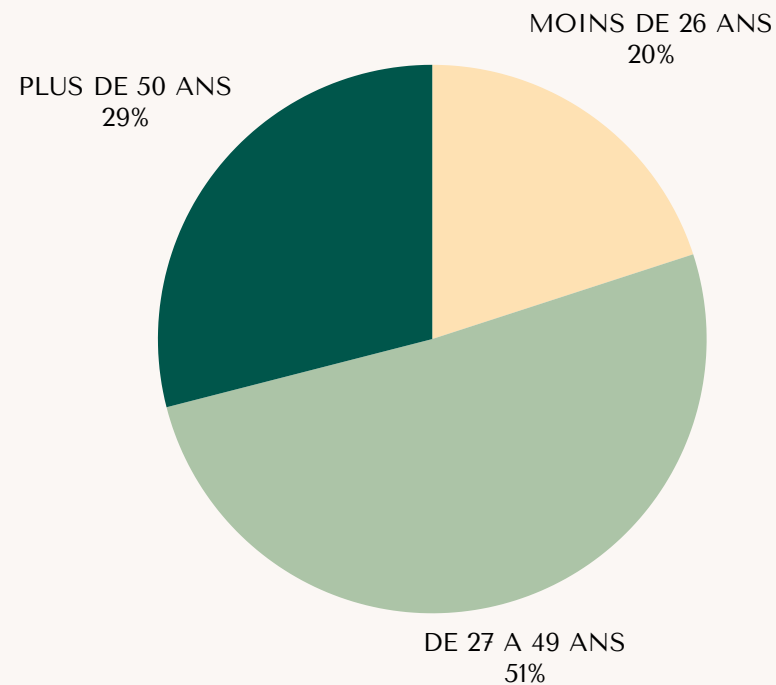
L'insertion par l'Activité Economique (I.A.E.)



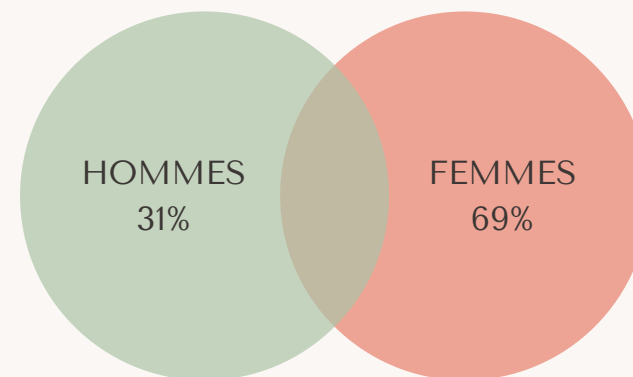
CARACTERISTIQUES DES PUBLICS



REPARTITION DES AGES



BRSA = Bénéficiaire du Revenu de Solidarité Active
ARE = Aide au retour à l'emploi
ASS = Allocation de Solidarité Spécifique
QPV = Quartier prioritaire de la politique de la ville
RQTH = Reconnaissance de la qualité de travailleur handicapé
AAH = Allocation adulte handicapé



L'insertion par l'Activité Economique



PROBLEMATIQUES	%	Nb
Démarches administratives et accès aux droits	100%	51
Santé (addiction, souffrance et handicap psy, autres...)	78%	40
Logement	61%	31
Manque de mobilité	47%	24
Manque de disponibilité (garde d'enfant ou d'ascendant)	43%	22
Surendettement - Difficultés financières	39%	20
Illettrisme, analphabétisme, Français Langue Étrangère	29%	15
Justice	20%	10

CHIFFRES CLES 2023

20,52 ETP employés
en moyenne sur l'année

14 recrutements

51 salariés en tout
et 33 en moyenne

2119 h de formations

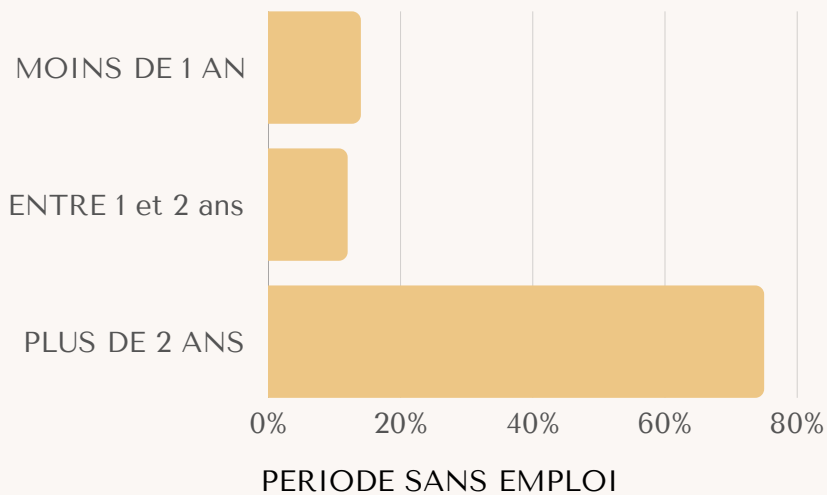
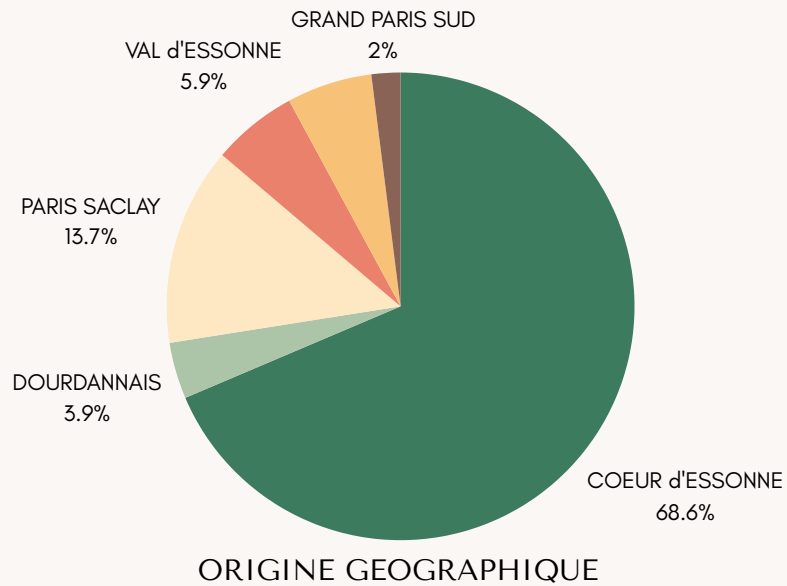
7 immersions en milieux
professionnels

67% de sorties
dynamiques

en emploi durable ou de
transition ou en
formations qualifiantes



75% de nos salariés habitent sur Coeur d'Essonne Agglomération et sont sans emploi depuis plus de 2 ans



Domiciliation	Effectif	%
Coeur d'Essonne Agglomération	35	69%
Arpajon	5	10%
La Norville	4	8%
Ste-Geneviève-des-Bois	6	12%
Ollainville	1	2%
St-Germain-lès-Arpajon	4	8%
Bretigny-sur-Orge	5	10%
Marolles-en-Hurepoix	3	6%
St-Michel-sur-Orge	1	2%
Breuillet	4	8%
Egly	1	2%
Longpont-sur-Orge	1	2%
Communauté de Communes Le Dourdannais en Hurepoix	1	2%
Saint-Chéron	2	4%
Communauté d'Agglomérations Paris Saclay	2	5%
Palaiseau	2	4%
Chilly-Mazarin	1	2%
Montlhéry	1	2%
Les Ulis	1	2%
Linas	2	4%
Communauté d'Agglomération Grand Paris Sud	1	2%
Ris-Orangis	1	2%
Communauté de Communes du Val d'Essonne	3	6%
Saint-Vrain	2	4%
Corbeil-Essonnes	1	2%
Communauté de Communes Entre Juine et Renarde	3	7%
Lardy	1	2%
Boissy-sous-saint-Yon	2	4%
Total Général	51	100%

Les formations - Tableau général



Formations	Nombre d'heures	Nombre de salarié.e.s	Acteurs
Fondamentaux bureautiques et administratifs	140	2	* Le Chemin des Fleurs
FLE	542	10	* Maryse Desert
Apprentissage de la langue et des compétences de base en contexte professionnel	81	3	* Maryse Desert
Formation RSE - Les Bases de l'Ecocitoyenneté	100	10	* Le Chemin des Fleurs x Cœur d'Essonne Agglomération
Gestes et postures	49	7	* SP Formation
SST	98	7	* SP Formation
Permis de conduire	87	2	# Auto-Ecoles
Entretien/mécanique/maintenance	135	1	* Le Chemin des Fleurs
Formation horticulture/maraîchage	468	18	* Le Chemin des Fleurs
Confection florale	90	6	* Le Chemin des Fleurs
Formation conditionnement/livraison	52	2	* Le Chemin des Fleurs
Formation Intendance et Cuisine	52	2	* Le Chemin des Fleurs
Gérer son stress au travail	108	18	* Le Chemin des Fleurs
Construire son avenir professionnel en trouvant un équilibre féminin pro/perso	32	4	* Le Chemin des Fleurs
Actualiser son CV pour une nouvelle annonce d'emploi	10	5	* Le Chemin des Fleurs
Droits et devoirs du demandeur d'emploi	18	9	* Le Chemin des Fleurs x Pôle Emploi
Techniques de recherche d'emploi	12	4	* Le Chemin des Fleurs x Pôle Emploi
Concevoir un CV efficace	10	5	* Le Chemin des Fleurs x Pôle Emploi
Total général	2119	115	* = Réalisée en interne # = En externe



Les formations - Particularités



Les formations, qu'elles préparent à un futur parcours professionnel ou accompagnent nos salariés dans la gestion de leur vie quotidienne sont fondamentalement inscrites dans notre programme et en augmentation de presque 10%
passant de 1935 h en 2022 à 2119 h en 2023.

Nous privilégions de les dispenser **en interne** afin d'éviter des trajets de plus en plus hasardeux à nos CDDI, mieux maîtriser leur assiduité et, lorsque nécessaire, les adapter à notre contexte de travail.

A propos de celles ayant un lien avec la santé (Gestes et postures, Sauveteur Secouriste au Travail) et compte tenu de la **hausse continue des problématiques psy** dont souffrent certains publics nous avons mis en place des **sessions de sophrologie** particulièrement utiles pour aider les plus fragilisés à se tourner vers les soins médicaux.



Sauveteur Secouriste au Travail



Gestes et Postures



Tri des déchets



RQTH



Reconnaissance de la qualité de travailleur handicapé situation 2023				
Salarié.e.s	Montage du dossier	Envoi de la demande	Réponse MDPH	Commentaires
CDDI 1	2022	2022	2023	RQTH obtenue, recours administratif en 2023 concernant les CMI
CDDI 2	2022	2022	2023	RQTH obtenue, Orientation Esat
CDDI 3	2022	2022	2023	RQTH obtenue, Orientation Esat recours administratif en 2023 concernant une CMI
CDDI 4	2022-2023	2023	En attente	Attente réponse MDPH
CDDI 5	2023	Montage toujours en cours		
CDDI 6	2023	Décès salarié.e		
CDDI 7	2023	Montage toujours en cours		



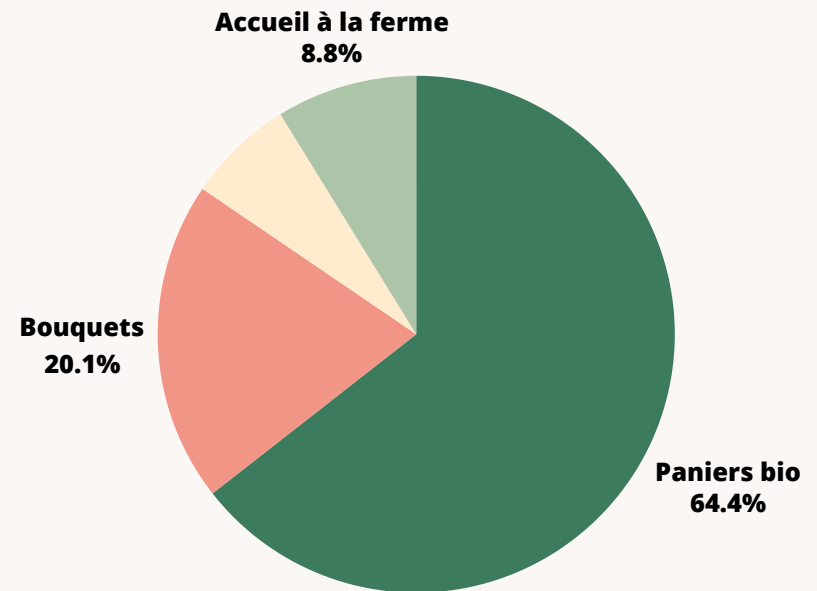
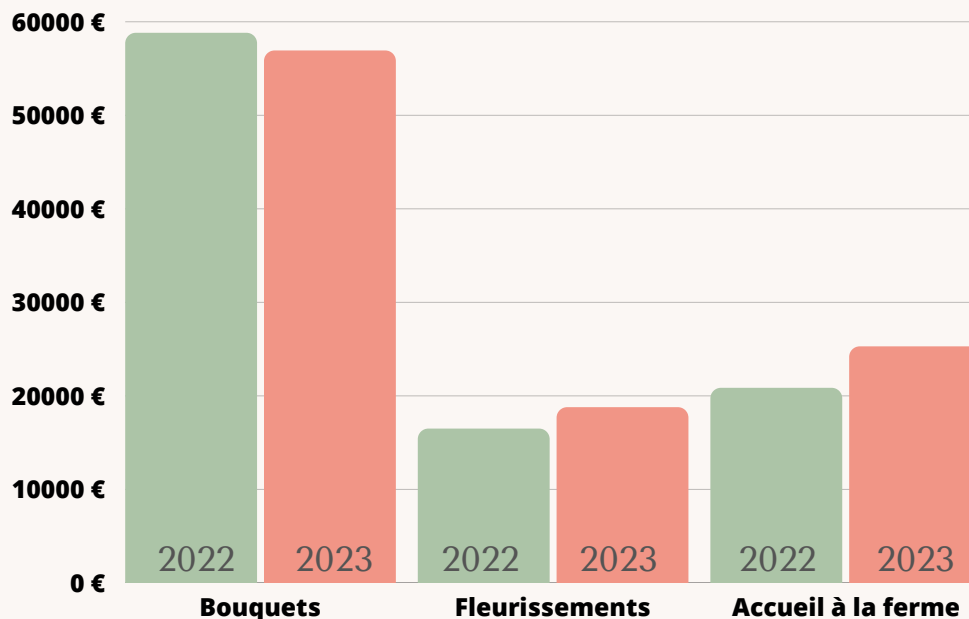


L'activité économique



Avoir une activité économique pour réaliser un certain chiffre d'affaires est directement lié à notre statut. Sans cela nous ne pourrions pas **équilibrer nos comptes** ni permettre à nos salariés en insertion de mesurer en quoi **leur travail a de la valeur**. Nous restons fidèles à notre modèle hybride, juxtaposition d'horticulture / réalisation de fleurissements et de maraîchage destiné à fournir des paniers de légumes bio hebdomadaires en local.

L'année 2023 n'a pas été plus tendre que 2022 pour les français entre nombre record de défaillances d'entreprises, inflation et perte de vitesse de l'agriculture biologique mais nous avons su maintenir le cap en pariant sur l'avenir et en investissant dans notre développement. Nous avons ainsi créé deux postes d'encadrement (cuisine et cheffe d'équipe conditionnement) pour continuer à nous professionnaliser et dégager du temps pour le développement commercial.



Répartition 2023





Les paniers de légumes



Dans ce climat d'incertitude sociale et économique, s'engager pour un panier hebdomadaire annuel est compliqué pour bon nombre de foyers mais nous avons réussi à atteindre nos objectifs et à trouver la cinquantaine d'adhérents qui nous manquaient en début d'année notamment en créant un nouveau partenariat avec une entreprise locale.



Grâce au renforcement de l'équipe maraîchage en 2022, pour cette nouvelle saison nous nous sommes lancés dans la production de pastèques et de patates douces pour le plus grand plaisir de nos adhérents ! Accompagnés des recettes de la Feuille de Chou certains ont d'ailleurs découvert ce savoureux tubercule.



LE CHOUEN DES FLEURS

Plus de 30 ans de tradition, toujours avec une touche de nouveauté.

NOUVEAUTE de la semaine

La patate douce

La patate douce constitue une nouveauté de l'automne. Elle est originaire d'Amérique du Sud et est consommée depuis plus de 500 ans. Elle est riche en nutriments et est considérée comme l'un des légumes les plus sains. Elle est également connue pour ses propriétés antioxydantes et anti-inflammatoires. Elle est consommée sous diverses formes : bouillie, rôtie, frite, etc. Elle est également utilisée dans de nombreuses recettes de plats traditionnels et modernes.

Préparation : La patate douce est consommée crue ou cuite. Elle est également utilisée dans de nombreuses recettes de plats traditionnels et modernes.

Recette : La patate douce est consommée crue ou cuite. Elle est également utilisée dans de nombreuses recettes de plats traditionnels et modernes.





Floriculture : les AMAP



En tant qu'association chantier d'insertion nous sommes très attentifs à travailler avec des partenaires commerciaux alignés avec nos valeurs et cette année nous avons fait le choix de développer nos relations avec les AMAP locales. De plus en plus de consommateurs prennent conscience de l'impact de l'industrie de la fleur coupée sur notre planète et nous sommes convaincus que les AMAP et leurs adhérents peuvent se positionner pour proposer des alternatives de consommation.



Les AMAP en chiffres :

- 13 AMAP livrées
- 93 adhérents
- 628 bouquets frais
- 53 créations en fleurs séchées
- 15 906 € de CA



Floriculture : accueil à la ferme



Notre singularité, nous le savons, c'est notre métier d'insertion par la fleur et cette différence séduit de plus en plus de personnes (particuliers et entreprises) qui viennent découvrir notre belle ferme. Cette année avec l'arrivée de Nicolas (encadrant cuisine) dans l'équipe nous avons pu accueillir en toute sérénité plus de 300 personnes pour quelques heures ou une journée au milieu des fleurs et aux côtés de nos équipes en parcours d'insertion le tout ponctué par un délicieux déjeuner ou goûter fait maison !



L'accueil à la ferme en chiffres :

- 18 ateliers WECANDOO
- 6 journées de team building solidaires
- 4 privatisations (EVJF, clubs locaux, collectivités...)
- 3 organismes de formations
- plus de 300 personnes accueillies





Floriculture : booster l'estime de soi



Nous continuons à diversifier nos prestations et à multiplier les opportunités d'ouverture sur l'extérieur pour tirer profit des effets " boosteur d'estime de soi " que la fleur apporte à nos salariés en parcours d'insertion.





La vie de la ferme





Investissements - Partenariats



Cette année les investissements ont été majoritairement tournés vers l'amélioration des conditions d'accueil de nos adhérents, clients et salariés avec notamment l'aménagement d'un grand parking, l'amélioration de notre chemin d'accès, la mise aux normes risques incendie du bâtiment (extincteurs) et l'installation d'un nouveau sanitaire dans les vestiaires femmes.



Nous avons pu réaliser ces coûteux investissements grâce au soutien financier que nous ont apportés nos partenaires publics et privés que nous souhaitons remercier ici.



DDETS 91



D'un point de vue financier



COMPTE DE RÉSULTAT

Charges	K€ 2023	K€ 2022	Produits	K€ 2023	K€ 2022
Achats	124,4	127,6	Chiffre d'affaires	282,8	267,1
Services extérieurs	92,2	80,0	Production stockée		
Impôts et taxes	0,7	0,0	Autres produits	16,6	12,7
Permanents	171,5	145,2	Subventions d'exploitation	143,4	163,4
Insertion	335,9	296,0	Subventions Aide au poste CDDI	471,2	404,9
autres	227,8	207,7	Contributions financières	100,0	65,0
Charges de personnel	735,3	648,9			
Autres			Autres transferts de charges	2,9	11,4
			Utilisation des Fonds dédiés	29,8	24,71
Dotation amortissements et provisions	58,2	47,5			
Reports en Fonds Dédiés	100,0	65,0			
Charges financières			Produits financiers	2,3	
Charges exceptionnelles	0,5		Autres produits exceptionnels	37,4	52,9
	1111,30	969,0		1086,4	1002,1
			Résultat net	-24,9	33,1

Nos chiffres sont certifiés par notre Commissaire aux comptes IN EXTENSO



D'un point de vue financier



BILAN

ACTIF	31/12/2023	31/12/2022	PASSIF	31/12/2023	31/12/2022
Immob.Brutes	901 745	846 611	Réserves	181 191	181 191
Amortissements	266 199	207 952	Report à nouveau	56 889	23 756
Immob.Nettes	635 546	638 659	Résultat	-24 944	33 134
			Situation nette	213 136	238 080
			Subventions d'investissement	360 755	301 027
			Fonds Propres	573 890	539 107
			Fonds dédiés	445 800	375 585
			Provisions pour charges	0	0
Stock et en cours	60 751	56 222	Emprunts et dettes	0	0
Créances	180 784	147 831	Dettes fournisseurs	27 521	25 993
Disponibilités & Placements	204 701	130 303	Dettes fiscales et sociales	34 155	31 914
Charges constatées d'avance	0	0	Autres dettes	417	417
			Produits constatés d'avance	0	0
Total	1 081 782	973 016	Total	1 081 782	973 016

Nos chiffres sont certifiés par notre Commissaire aux comptes IN EXTENSO



Regard vers demain



Depuis 2020 nous avons fait le choix de diversifier notre activité avec l'accueil de groupes sur l'exploitation pour nous assurer une stabilité financière indispensable, le développement des interactions sociales et l'ouverture vers de nouvelles opportunités professionnelles de nos CDDI. Jusqu'à présent nous avons avancé petit à petit avec les moyens du bord et sans réels investissements financiers mais le modèle ayant fait ses preuves, il était temps de professionnaliser notre démarche.

La création du poste d'encadrant cuisine et les travaux d'aménagement engagés cette année vont nous permettre de passer à l'étape suivante et d'entamer un changement d'échelle avec la création d'une cuisine professionnelle et l'agrandissement de notre réfectoire. Lancement des travaux : premier trimestre 2024 !

A l'année prochaine pour fêter nos 10 ANS !



Le Chemin des Fleurs



www.fleurs-bio.fr