

Entre Loire et Beaux-arts

Musée
de la Loire

Cosne-Cours-sur-Loire

DOSSIER
DE PRESSE



Ville de
Cosne-Cours-sur-Loire



► Sommaire

► LE MUSEE DE LA LOIRE EN BREF.....	3
EN QUELQUES CHIFFRES	3
EN QUELQUES MOTS.....	3
EN QUELQUES DATES	4
► UN MUSEE DANS UN MONUMENT HISTORIQUE	5
► UN MUSEE, DEUX COLLECTIONS	8
PLANS	8
LA COLLECTION « LOIRE ».....	9
LA COLLECTION DE PEINTURES MODERNES	11
► LES ACTIVITES DU MUSEE	13
LES EXPOSITIONS TEMPORAIRES	13
LES CONFERENCES	13
LES MANIFESTATIONS CULTURELLES	14
LES ANIMATIONS	14
LES VISITES GUIDEES	15
LES PARTENARIATS	15
► A CHACUN SA VISITE	16
VISITER EN FAMILLE.....	16
VISITER EN GROUPE.....	16
AIDE A LA VISITE	16
LES ANIMATIONS POUR LES SCOLAIRES	17
LE MUSEE EN ANGLAIS	17
LE MUSEE ACCESSIBLE A TOUS	17
► L'ASSOCIATION DES AMIS DU MUSEE ET DU PATRIMOINE.....	17
► LES SERVICES DU MUSEE.....	19
BOUTIQUE.....	19
VESTIAIRE – POINT DE RAFRAICHISSEMENT - KIT DE REPARATION VELO	19
► LES SERVICES AUX ALENTOURS.....	20
AIRE DE PIQUE-NIQUE	20
AIRE DE CAMPING-CAR	20
COMMUNITES AUX ALENTOURS	20
► INFORMATIONS PRATIQUES	21
HORAIRES D'OUVERTURE.....	21
TARIFS.....	21
► POUR ALLER PLUS LOIN.....	22
LES PARTENAIRES	22
A VISITER AUTOUR DU MUSEE	22
► VISUELS POUR LA PRESSE	23
► ACCES AU MUSEE	24
EN VOITURE :	24
EN BUS :	24
EN VELO :	25
EN TRAIN :	25
► LOCALISATION / CONTACTS	26
► NOTRE VISIBILITE EN LIGNE	27
► NOS LABELS	28

► Le musée de la Loire en bref

EN QUELQUES CHIFFRES

- Plus de **100 ans** d'histoire
- **2 collections**
- **8 espaces** distincts
- Environ **2 200 œuvres / objets** dans les collections et **10 % exposés** en permanence
- En moyenne **50 acquisitions** par an et **1 à 6 restaurations** par an
- Environ **6 à 7 000 visiteurs** par an
- **58 expositions** depuis 1990
- En moyenne **25 évènements / animations** par an



EN QUELQUES MOTS

Situé en Bourgogne, sur les bords de Loire, le musée présente deux collections distinctes : une collection d'ethnographie qui témoigne des nombreuses **activités humaines** liées à l'un des plus grands fleuves d'Europe, ainsi qu'une collection de **peintures modernes**.

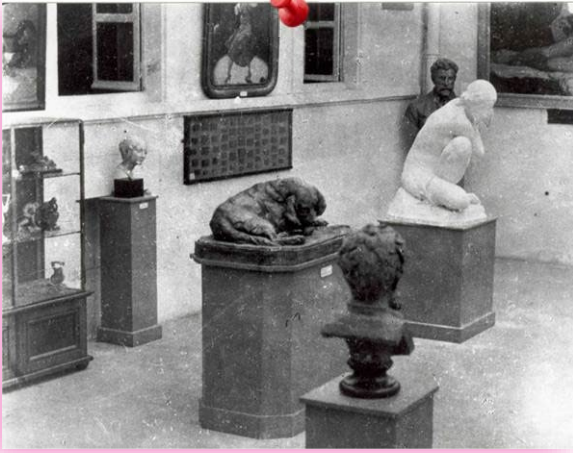


Ses collections sont présentées dans un cadre remarquable : **l'ancien couvent des Augustins de la ville** et son corps de garde attenant. Datant du 17^e siècle, tous deux sont inscrits à **l'inventaire des monuments historiques**.



Le musée de la Loire bénéficie de l'appellation « **Musée de France** » du Ministère de la Culture.





Fondé en 1900 par des érudits locaux, le musée de Cosne-Cours-sur-Loire est d'abord conçu comme un **cabinet de curiosités**, regroupant des objets d'époques et d'origines variés.

Occupant deux salles de l'Hôtel de Ville, il bénéficie de nombreux legs, dons et dépôts d'Etat et s'installe en 1937 dans **l'ancienne sous-préfecture** de la ville.



Or, **en 1940**, le pont de Loire, tout proche, est bombardé et le **musée disparaît alors presque entièrement**. La femme du conservateur Emile Fernand-Dubois décède dans cette catastrophe et une grande partie des collections est détruite, remettant en cause l'existence du musée.



Dans les années 1950, des personnalités locales, dont Louis Giblin, s'investissent dans le projet d'un nouveau musée, **dédié à la Loire**. On projette alors de reconstruire l'édifice à son ancien emplacement grâce aux dommages de guerre. Malheureusement, ce projet ambitieux ne verra jamais le jour, faute de moyens.



Cependant, les collections s'enrichissent de nombreux objets liés à la Loire et une exposition a lieu à l'Eden cinéma en 1956, avant que n'ouvrent deux nouvelles salles pour les collections au rez-de-chaussée du **tribunal, en 1971**.

En **1970**, un événement inattendu bouleverse l'identité du musée: le **legs Loiseau**. Un violoniste collectionneur décide avant sa mort de léguer ses collections de peintures et d'objets d'arts à la ville de Cosne. Le musée de la Loire entre alors en possession d'œuvres prestigieuses de Dufy, Vlaminck, Derain, Chagall, etc.



Jules-Emile ZINGG
Portrait d'Emile Loiseau

A la **fin des années 1980**, la Ville décide de réhabiliter une partie de **l'ancien couvent des Augustins** pour y installer le musée. L'établissement ouvre alors ses portes en **1991** et accueille désormais les visiteurs autour de **deux collections permanentes**.



Pour aller plus loin : Collectif, *Les coulisses d'un musée, histoire et vie des collections*, Musée de la Loire de Cosne-Cours-sur-Loire, 2013, 128 p.
Disponible à la boutique, 15 €

► Un musée dans un Monument historique



L'actuel musée installé dans l'**ancien couvent des Augustins**, dont **une partie des bâtiments est inscrite au titre des Monuments historiques depuis 1977**, se présente comme un édifice digne d'attention, tant par la haute façade côté Nohain, que par la curieuse maison qu'il forme côté ville. Le bâtiment, dans son ensemble, témoigne de la pratique systématique du remploi dans la construction ancienne. La disposition des corps de bâtiments, est complexe et **résulte de nombreux remaniements dus à des affectations successives**.



Les Augustins arrivent à Cosne en 1616 et s'installent dans des bâtiments déjà existants mais plusieurs fois modifiés par la suite au milieu du 17^e siècle, puis, après plusieurs crues dévastatrices du Nohain, entre 1644 et 1708 notamment ; ils quittent les lieux en 1790. Les bâtiments nationalisés sont vendus en 1800 à un particulier avant de revenir à la Ville deux ans plus tard. L'ancien logis du prieur abrite successivement une école de filles, le presbytère Saint-Jacques puis le collège. Quant au corps de bâtiment de la rue Alphonse Baudin, il est constitué de la réunion d'une maison particulière et du corps de garde, affecté entre 1789 et 1866 à la garde nationale, comme en témoigne l'inscription retrouvée lors des travaux du musée.



Les façades témoignent de l'histoire de ces bâtiments depuis le 16^e siècle jusqu'à leur affectation comme musée.

Le renforcement situé entre l'ancien logis du prieur et l'ancien corps de garde, sur la rue Alphonse Baudin, est celui qui arbore les plus beaux éléments sculptés, notamment la **grande fenêtre du premier étage sur la façade en retour**. Elle est encadrée de cariatides engainées à pattes de lionne : leur buste drapé repose sur une gaine, un tronc de pyramide inversé, ornée de feuilles d'acanthé. Leurs têtes enturbannées portent le linteau tressé de feuilles de laurier, timbré d'une fleur et surmonté d'une corniche. Les proportions de cette baie, large et à meneau, permettent de la dater du 16^e siècle.



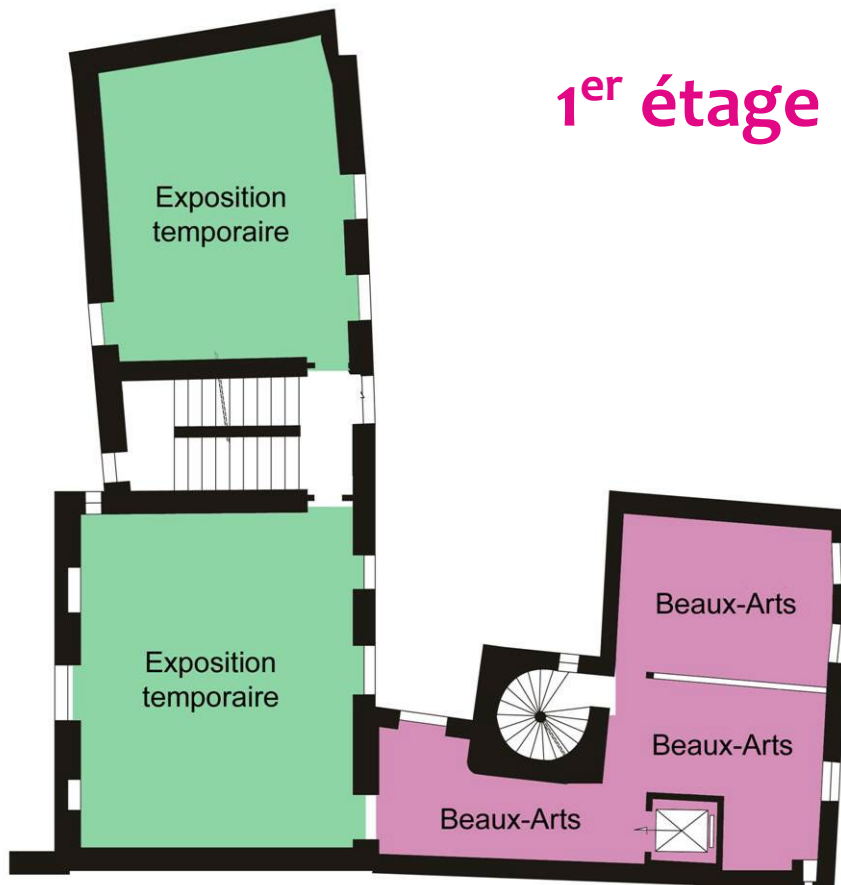
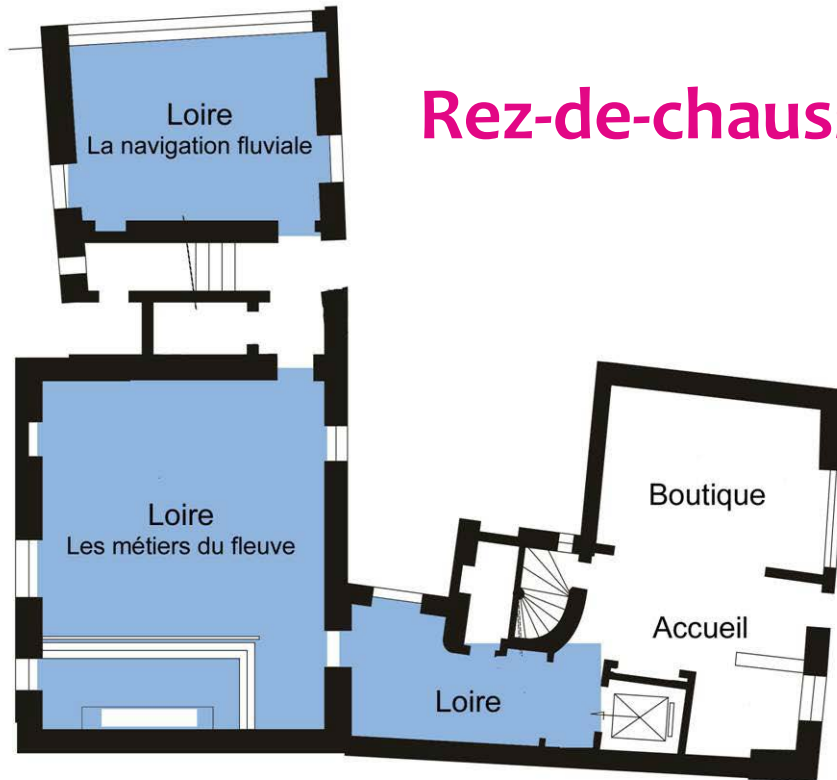
La façade de la rue Alphonse Baudin se présente comme celle d'une maison, originellement deux, que la transformation en musée en 1988 a contribué à unifier. La **porte cochère du corps de garde** a été restituée pour servir de vitrine au musée. On peut observer dans la maçonnerie de pierre de taille, au-dessus de la fenêtre de l'accueil et de la porte, la présence de chambranles du 16^e siècle.

La distribution intérieure ne présente pas d'intérêt particulier hormis la présence d'un **escalier en vis** fort ancien mais très restauré et celle d'un escalier rampe-sur-rampe vraisemblablement construit pour la commodité de l'école de filles établie en 1809. La **cheminée monumentale, classée au titre des Objets d'art mobiliers en 1957**, est en revanche un morceau d'exception que l'on peut dater de la première moitié du 17^e siècle.

Pour aller plus loin : Nicolas Brocq, *Le couvent des Augustins, histoire mouvementée d'un couvent devenu musée*, Cahier des Amis du musée n°17, Amis du Musée, Cosne-Cours-sur-Loire, 2007, 42 p.
Disponible à la boutique, 12 €

► Un musée, deux collections

PLANS



Évoquée par des peintures de paysages du début du 20^e siècle, des faïences et des objets du quotidien, la Loire est présentée sous son **aspect ethnographique**.

Après une rapide introduction sur le lien entre le fleuve et les Hommes au cours de l'histoire, le visiteur se retrouve plongé **au cœur des métiers d'autrefois**.



Dans la **première salle du musée**, **mariniers**, **lavandières**, **haleurs** ou encore **tireurs de sable** sont évoqués à travers leurs outils du quotidien, et rappellent l'importance qu'avait la Loire dans les siècles passés.

De **nombreuses faïences** sont également exposées et illustrent l'importance de cette production dans les environs, ainsi que son lien avec la pêche et la navigation.



Eugène **MESSEMIN**
Tireur de sable

Les **croyanances et les dévotions** ne sont pas en reste : saint Nicolas, patron des mariners, ou Ver-Vert, célèbre perroquet de Nevers imaginé par le jésuite Gresset, ont leur place dans les vitrines de la salle.



La **salle suivante** expose les **maquettes des différents bateaux de Loire**, visibles de l'extérieur grâce à un passage vitré. La **navigation fluviale** est évoquée à travers les différentes embarcations, les marchandises transportées ou encore l'émergence des canaux le long de la Loire.



Anonyme
Enseigne d'auberge



La collection de peintures modernes, issue majoritairement du legs d'Emile Loiseau, réunit les œuvres de **quelques grands noms de l'École de Paris** (1910–1925) dont Vlaminck, Dufy, Manguin, Derain, Chagall ou encore Utrillo.

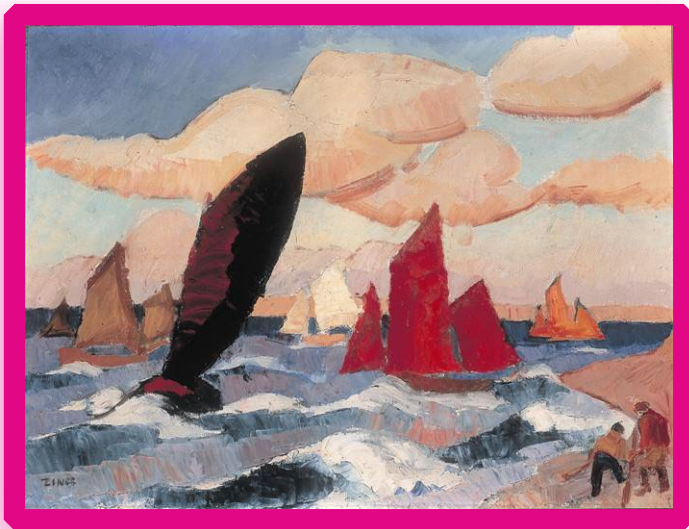
Marc Chagall

Vlaminck

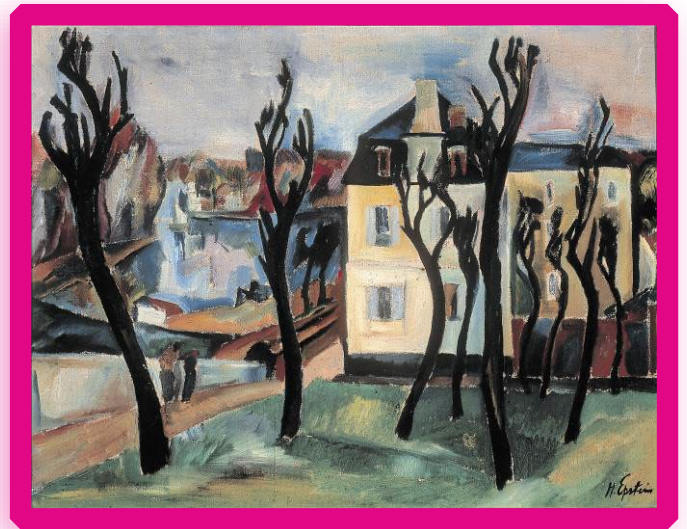
Maurice Utrillo

Derain

Raoul Dufy



Jules-Emile ZINGG
Marine à La Clarté



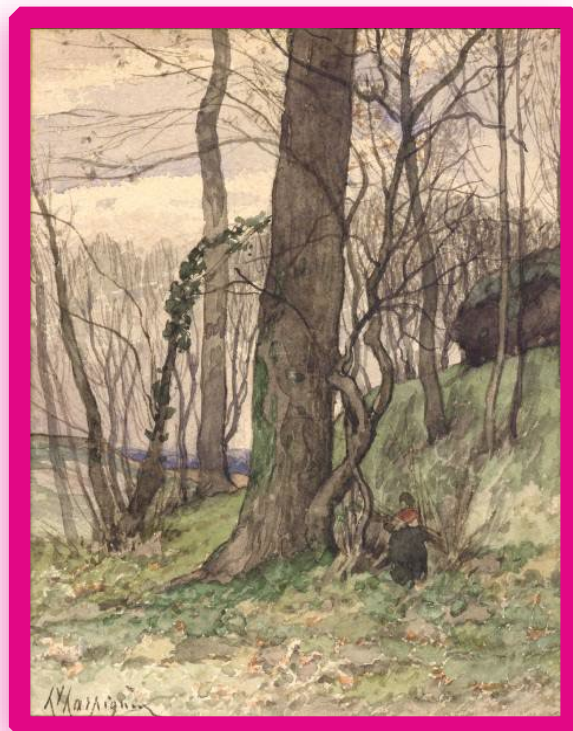
Henri EPSTEIN
La place

Loiseau constitua, en amateur d'art éclairé, une collection composée d'une **trentaine d'artistes** soit **plus de 60 œuvres**, qui apporte une lisibilité historique sur les **années 1900 à 1920**, de la production d'artistes, exilés pour la plupart, attirés par la capitale des Arts (**Epstein, Krémègne, Chagall, Soudeïkine, Granovsky...**).

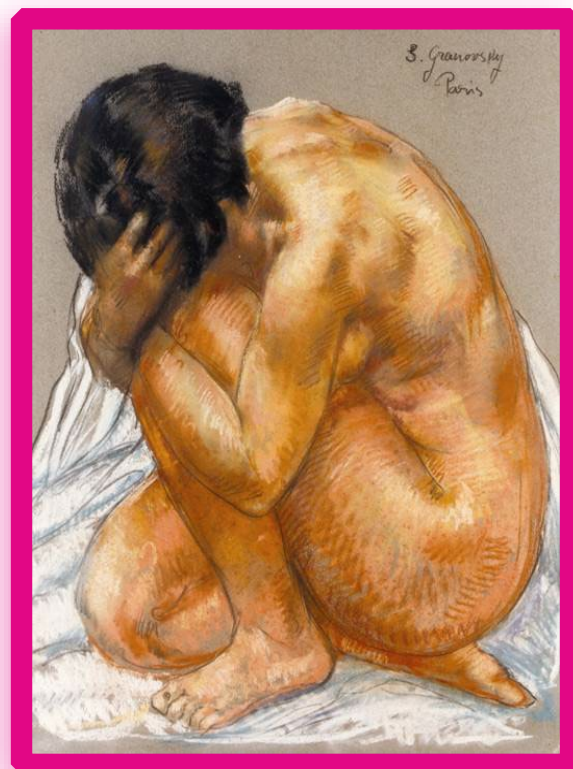


Sergueï **SOUDEIKINE**
Affiche pour le théâtre de la Chauve-Souris

Située au **premier étage du musée** et répartie sur **3 espaces**, cette collection a été enrichie au fil des années par des achats mais aussi par des dépôts provenant d'institutions prestigieuses telles que le **Fonds d'art contemporain – Paris Collections** ou le **Musée d'Orsay**.



Henri **HARPIGNIES**
Paysage arboré animé



Samuel **GRANOVSKY**
Nu accroupi

Pour aller plus loin : Retrouvez l'ensemble de nos collections sur la base de données POP des Musées de France « JOCONDE » à la rubrique Lieux de conservation « Musée de la Loire ».

► Les activités du musée

LES EXPOSITIONS TEMPORAIRES

Chaque année, le musée organise au moins **une exposition temporaire** autour de ses collections permanentes et de thématiques variées telles que : **la Loire, les Beaux-Arts, l'art contemporain, l'histoire locale ou encore l'archéologie.**

Ces expositions sont accueillies dans les **salles d'exposition temporaire** du musée, au premier étage.



LES CONFERENCES

Chaque premier mercredi du mois des conférences sont organisées par le musée autour des expositions temporaires ou des collections permanentes.

Les sujets sont alternativement choisis dans les **thèmes Loire, Beaux-Arts ou autour de l'exposition en cours.**

Animées par des **spécialistes** ou par les **professionnels du musée**, elles sont l'occasion de revenir en détail sur les œuvres, des thèmes artistiques ou les spécificités du musée de la Loire.

GRATUIT



LES MANIFESTATIONS CULTURELLES

Le musée de la Loire participe à de nombreuses manifestations culturelles, **locales, nationales** ou **européennes**.

Elles sont l'occasion pour les visiteurs de découvrir les collections sous un nouvel angle et attirent chaque année un public diversifié.

GRATUIT

- **MAI** **Nuit Européenne des Musées**
Fête de la nature

- **MAI / JUIN** **Loire en fête**

- **JUIN** **Journées du Patrimoine de Pays et des Moulins**

- **JUILLET** **Les pieds dans l'eau**

- **SEPTEMBRE** **Journées européennes du Patrimoine**

- **OCTOBRE** **Fête de la science**
Fascinant week-end



LES ANIMATIONS

De mars à septembre, le musée de la Loire organise des animations qui permettent aux visiteurs d'aborder les collections d'une manière différente ou sous un angle original : **la Loire, la vigne et le vin, l'accès en réserve et aux coulisses, le musée dans son environnement...**

- **Du musée à la plage** **Visite suivie d'une sortie et d'une dégustation**

- **De l'eau dans son vin** **Visite suivie d'une dégustation**
GRATUIT

- **Dans la peau de... ou**
Le Musée sort de sa réserve... Visite des réserves suivie d'un atelier



LES VISITES GUIDEES

Des visites guidées sont proposées **sur rendez-vous** tout au long de l'année y compris en période de fermeture pour les groupes. Abordant l'ensemble des collections du musée ou des sujets plus spécifiques, elles sont animées par un **guide-conférencier**. Ces visites peuvent être organisées à la carte, en fonction de vos souhaits, n'hésitez pas à nous contacter. Elles peuvent être complétées par un **circuit sur les bords de Loire**, une **découverte de la ville** ou de la **chapelle des mariniers de Cosne**.



LES PARTENARIATS

Le musée travaille régulièrement en partenariat avec d'autres institutions, les services de la Ville ou de la Communauté de Communes, les associations comme : les **Archives communales**, le **réseau des médiathèques Cœur de Loire**, l'**Office de tourisme Cœur de Loire**, le **Service d'Education à l'Environnement Cœur de Loire**, le **Pavillon du Milieu de Loire** de Pouilly-sur-Loire, le **Centre social Suzanne Coulomb de la Ville**, les **Vignerons des Coteaux du giennois** ou encore **Formes et couleurs**, les **Gabarriers du Haut Val de Loire**...



► A chacun sa visite

VISITER EN FAMILLE



Pour que les enfants aussi puissent profiter des collections, le musée propose gratuitement des jeux aux familles.

A partir de 7 ans, les enfants suivent la visite du fonds Loire avec **un livret jeu**. Ils découvrent ainsi les collections pas à pas à travers des jeux variés, accompagnés du perroquet Ver-Vert.

Pour **les plus petits**, des **puzzles** permettent de découvrir les œuvres majeures en s'amusant. Chaque exposition temporaire est l'occasion de proposer des **jeux des erreurs**, des **coloriages**, des **objets à manipuler**, des **bornes tactiles** et même des **jeux sur smartphone** pour une visite ludique accessible à tous.

Chacun peut ainsi profiter du musée à son rythme.



VISITER EN GROUPE

Les personnes qui souhaitent visiter le musée en groupe bénéficient d'un **tarif réduit** de 2 euros (groupes à partir de 10 personnes).

Les groupes qui le désirent peuvent suivre une **visite guidée sur réservation**, pour découvrir la collection Loire, Beaux-arts ou l'exposition temporaire du moment.

AIDE A LA VISITE

Le musée de la Loire tient à votre disposition dans les salles des **fiches informatives** pour expliquer les points les plus importants des collections Loire et peintures modernes.

Vous pouvez également retrouver **en ligne plus de contenu (écrit, photo, audio et vidéo)** en flashant des QR-CODES dans les salles qui renvoient vers IZITravel.



LES ANIMATIONS POUR LES SCOLAIRES

Le musée propose de nombreuses animations pour les **scolaires de tout niveau**. Le service des publics est à la disposition des enseignants pour construire des **ateliers sur mesure**, en fonction du projet éducatif choisi.

Le musée organise également des actions avec des partenaires extérieurs pour compléter la visite des collections. **La Loire, les Beaux-Arts, l'Histoire des Arts, l'architecture, le Patrimoine, la citoyenneté, le monde des musées...** sont autant de sujets qui peuvent être abordés.



LE MUSÉE EN ANGLAIS



Des **fiches informatives** sont à la disposition du public dans les salles du musée pour expliquer **en anglais** les points les plus importants des collections Loire et peintures modernes.

Les **panneaux explicatifs** sont par ailleurs traduits en **Anglais** et accessibles sur mobile.

LE MUSÉE ACCESSIBLE A TOUS

Le musée s'attache à rendre ses collections accessibles à tous. Equipé d'un **ascenseur**, les personnes à mobilité réduite peuvent donc accéder à toutes les salles. Des **tabourets** et des **sièges pliants** sont mis à la disposition des visiteurs le long du parcours, pour leur permettre de se reposer quand ils le souhaitent.

Un **document en braille** pour accompagner les personnes qui souffrent de déficience visuelle dans les collections permanentes et des **maquettes tactiles** sont disponibles à l'accueil.

Des **sanitaires adaptés** sont également accessibles aux personnes à mobilité réduite près de la salle de médiation Emile Fernand-Dubois et une **place de stationnement réservée** a été matérialisée à quelques mètres de l'entrée principale.



► L'association des Amis du Musée et du Patrimoine



Les Amis du Musée



L'association des Amis du musée a été créée le 16 octobre 1987.

Elle contribue à la **promotion du musée**, participe à **l'enrichissement de ses collections** par diverses acquisitions ainsi qu'à la **restauration d'œuvres**.



Jules-Emile ZINGG
Automne en Auvergne

Elle **mène également des recherches**, fait paraître chaque année ses **Cahiers des Amis du musée** et **soutient le musée dans sa programmation culturelle**. Elle organise ainsi aux beaux jours, des **conférences**, des **visites guidées** sur des thèmes liés aux collections du musée ou au patrimoine local.

L'association permet enfin à sa **centaine de membres** de partager une **relation privilégiée avec le musée**. Elle offre par ailleurs de nombreux avantages à ses adhérents à jour de leur cotisation : **gratuité de l'accès au musée**, **réduction sur les produits de la boutique**, **visites privilèges**, **invitations aux inaugurations**, **sorties culturelles à tarifs préférentiels...**

Association des Amis du Musée
et du Patrimoine
Place de la Résistance
58200 Cosne-Cours-sur-Loire
amisdumusee-cosne@orange.fr

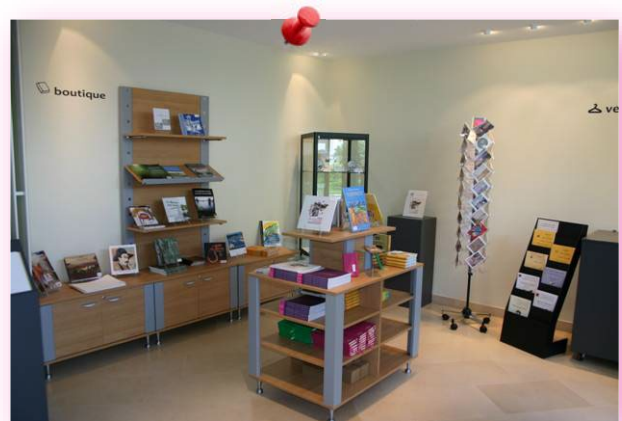
► Les services du musée

BOUTIQUE

Le musée dispose d'un espace boutique / librairie.

Des **ouvrages détaillés** sur les collections aux **jeux pour les enfants** en passant par les **catalogues d'expositions** du musée, la boutique propose des articles pour tous, sur la Loire, les Beaux-Arts ou encore l'histoire locale.

La boutique est aussi l'occasion pour les visiteurs de ramener un **souvenir de leur visite** : cartes postales, vaisselles en faïence ou en porcelaine, porte-clefs, magnets, peluches, crayons, etc.



VESTIAIRE – POINT DE RA FraîCHISSEMENT - KIT DE REPARATION VELO

Pour offrir une visite confortable à tous, un espace permet aux visiteurs de **laisser leurs affaires** sous la surveillance du personnel (blousons, parapluies, sacs de vélo...).

Une **fontaine à eau** est à votre disposition.



Conformément à notre label **Accueil vélo**, un **kit de réparation vélo** (pompe, rustines, démonte-pneus, clefs...) est également disponible et nous sommes en mesure de vous diriger vers les itinéraires cyclables ou les réparateurs les plus proches.

Nous **rechargerons par ailleurs bien volontiers gratuitement vos appareils électriques** en cas de nécessité.

► Les services aux alentours

AIRE DE PIQUE-NIQUE

La visite peut également se terminer par un moment de détente dans **le jardin du musée**. Situé derrière le bâtiment, ce petit havre de paix et de tranquillité, **espace ombragé à l'abri des bruits de la rue**, qui donne directement **sur le Nohain** est accessible toute l'année.



AIRE DE CAMPING-CAR

Une aire réservée aux camping-cars est située à **moins de 4 minutes à pieds (300 m)** sur la Place de la Pêcherie. Elle est **gratuite, équipée et bénéficie de la vue sur Loire**.



COMMODITES AUX ALENTOURS

Situé en centre-ville, le musée de la Loire est entouré de **nombreux commerces** et **lieux de restauration**.

Pour les adeptes des **pique-niques**, des tables sont disposées non loin du musée, sur les bords de Loire.

Des **jeux de plein air** enfin sont également installés non loin de là pour les enfants.



► Informations pratiques

HORAIRES D'OUVERTURE

De mars à octobre :

Tous les jours sauf le mardi : de 10h à 12h et de 14h à 18h

Les samedis, dimanches et jours fériés : de 14h à 18h

Fermé le 1^{er} mai

De novembre à décembre :

Tous les jours sauf le mardi et le dimanche : de 10h à 12h et de 14h à 17h30

Les samedis et jours fériés : de 14h à 17h30

Le musée est fermé du dimanche avant Noël jusqu'à fin février, mais poursuit l'accueil des groupes, sur réservation.

TARIFS

Droits d'entrée :

Plein tarif **3,50 €**

Tarif réduit **2 €**

Plus de 65 ans, détenteurs de la carte « Famille nombreuse », groupe à partir de 10 personnes, adhérents d'une association cosnoise ou des musées de la Nièvre, membres de la Fédération Française des Associations et Clubs de Camping-Car.

Gratuité

Moins de 18 ans, étudiants, demandeurs d'emploi, adhérents de l'association des Amis du musée, enseignants en activités pédagogiques, bénéficiaires de la CMU et ou CMI, détenteurs des cartes CNAS, ICOM, PASS DECOUVERTE, PASSCULTURE, AVANTAGES JEUNES BFC, détenteurs d'un titre de transport SNCF TER valide, locataire d'un Gîte de France proche **et pour tous, le premier dimanche de chaque mois.**

Animations et visites :

Visite guidée en groupe **20 €**

Sur réservation

Animation / atelier pour les scolaires **20 €**

Sur réservation, gratuit pour les Cosnois



**Virement
Bancaire**

► Pour aller plus loin

LES PARTENAIRES

Ville de Cosne-Cours-sur-Loire

Place du Docteur Jacques Huyghues des Etages
BP 123
58206 Cosne-Cours-sur-Loire Cedex
☎ +33 (0)3 86 26 50 00 - ✉ cosne@mairiecosnesurloire.fr
💻 www.mairie-cosnesurloire.fr



Ville de
Cosne-Cours-sur-Loire

Office de tourisme Bourgogne Cœur de Loire

Palais de Loire - Rue du Général de Gaulle
58200 COSNE-Cours-sur-Loire
☎ +33 (0)3 86 28 11 85 - ✉ accueil@bourgogne-coeurdeloire.fr
💻 www.bourgogne-coeurdeloire.fr



Nièvre tourisme

3 Rue du Sort - CS 60010
58028 Nevers Cedex
☎ +33 (0)3 86 36 39 80 - ✉ info@nievre-attractive.com
💻 www.nievre-tourisme.com



A VISITER AUTOUR DU MUSÉE

A visiter à Cosne-Cours-sur-Loire :

- l'Eden Cinéma, monument Art Déco
- le centre-ville et son patrimoine historique
- la Ferme de Port-Aubry
- les quais et sentiers en bords de Loire

A visiter dans les environs :

- les vignobles des Coteaux du Giennois, de Sancerre et du Pouilly-Fumé
- le musée de la machine agricole de Saint-Loup
- la Tour du Pouilly-Fumé et le Pavillon du milieu de Loire à Pouilly-sur-Loire
- la Maison des Sancerre à Sancerre
- le prieuré de La Charité
- le château de Guédelon
- le pont-canal de Briare
- le village potier de Saint-Amand-en-Puisaye
- le parc naturel régional du Morvan
- le bec d'Allier et le pont-canal du Guétin
- le circuit de Magny-Cours
- la ville de Nevers et son musée de la Faïence

A déguster à Cosne-Cours-sur-Loire et aux alentours :

- les Merlettes de Cosne
- les vins des Coteaux du Giennois, de Pouilly-sur-Loire, de Sancerre
- les crottins de Chavignol
- les croquets



► Visuels pour la presse



REX-BARRAT
Vue de la Cote des Loges



Serguei SOUDEIKINE
Affiche pour le théâtre de la Chauve-Souris



Eugène MESSEMIN
Tireur de sable



Henri HARPIGNIES
La Loire à Bonny

Les documents de l'espace-presse sont réservés aux journalistes et iconographes des médias qui en font la demande pour la promotion du musée de la Loire de Cosne-Cours-sur-Loire.

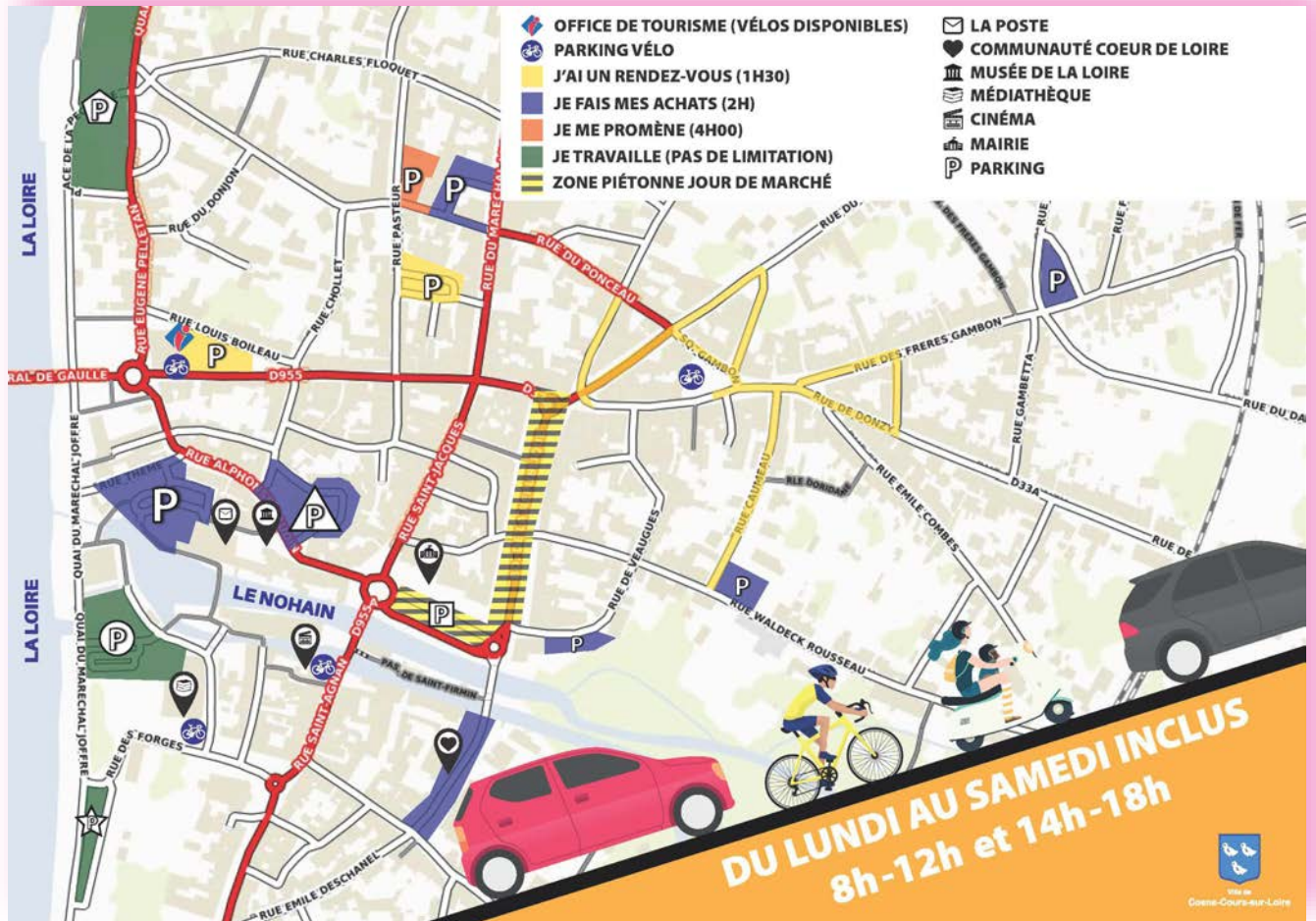
Toute autre utilisation, notamment commerciale, est formellement exclue.

Toute reproduction totale ou partielle de ces documents à usage collectif est strictement interdite sans autorisation.

► Accès au Musée

EN VOITURE :

Depuis l'A77, prendre la **sortie 22.1** puis suivre la direction « Centre-Ville ».



Différents lieux de **stationnements** sont situés près du musée :

- Parking du Vieux-Château, 10 mètres, *gratuit 2h* (zone bleue)
- Parking de la Place Thème, 20 mètres, *gratuit 2h* (zone bleue)
- Parking de la Chaussade, 100 mètres, *gratuit*
- Parking de la Pêcherie, 400 mètres, *gratuit*
- Parking des marronniers, 150 mètres, *gratuit*

EN BUS :

Les bus peuvent facilement emprunter la rue Alphonse Baudin et déposer les groupes **directement devant l'entrée du musée**. Il est conseillé de prévenir le musée auparavant pour permettre d'assurer la sécurité dans la rue.

EN VELO :

Le musée est adapté à l'accueil des visiteurs à vélos et bénéficie du **label Accueil vélo**.

Des **parcs à vélos** sont installés sur la place de la Résistance, près de l'entrée du musée.

Le circuit de la **Loire à vélo** passe à proximité du musée et des **boucles cyclables** sont proposées dans les environs.

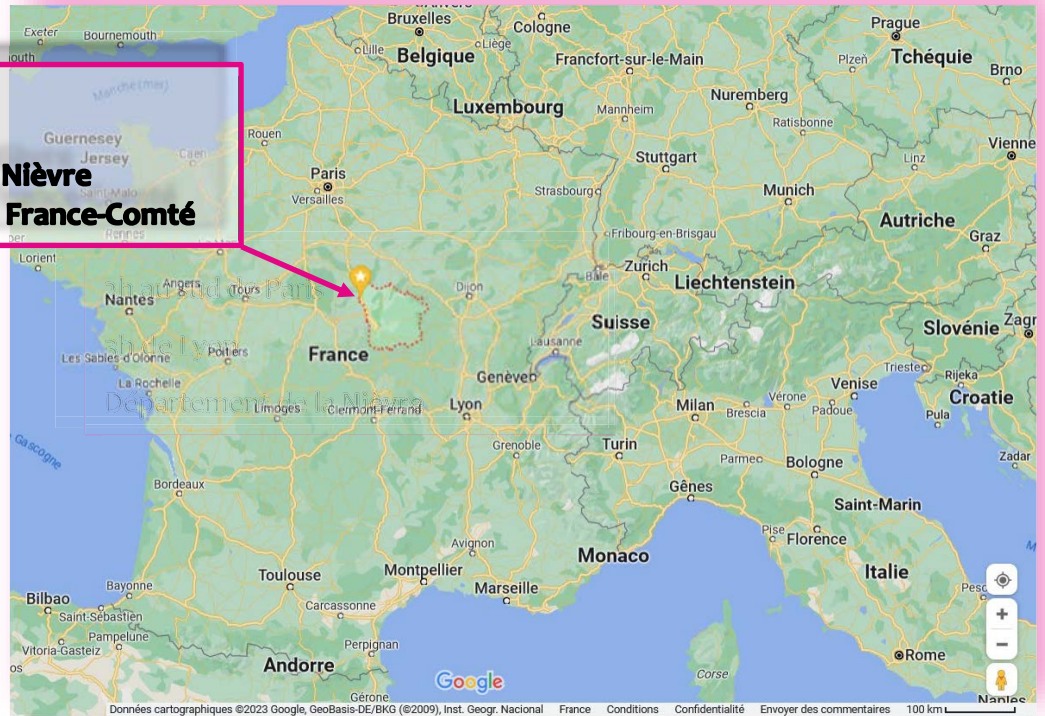


EN TRAIN :

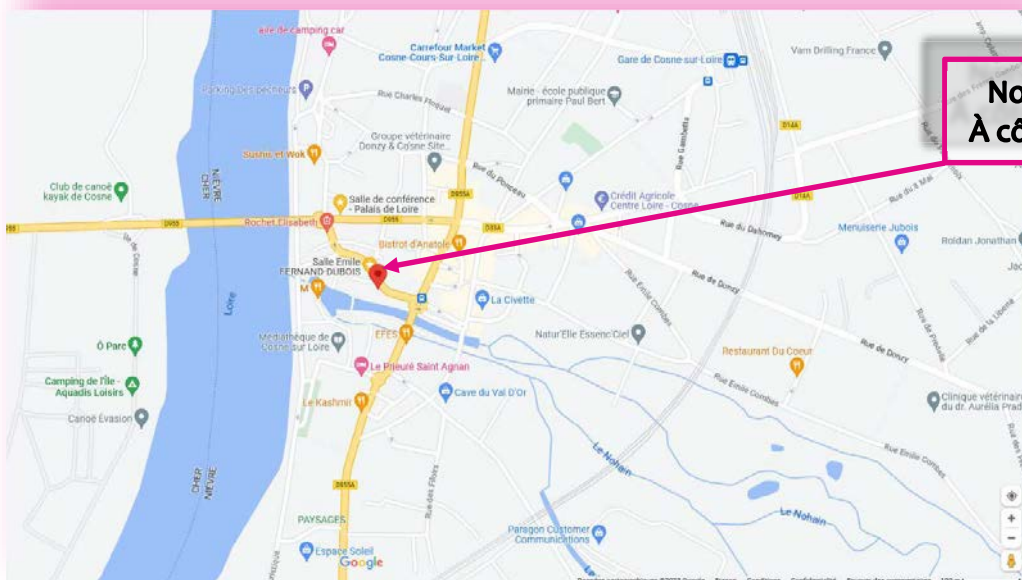
Le musée de la Loire se situe à **11 minutes à pied de la gare SNCF (800 m)** qui dessert Cosne-Cours-sur-Loire sur la ligne Paris – Nevers – Clermont-Ferrand.

► Localisation / Contacts

2H de Paris
3H30 de Lyon
Département de la Nièvre
Région Bourgogne France-Comté



Musée de la Loire
Place de la Résistance
58200 COSNE-COURS-SUR-LOIRE
 **03 86 26 71 02**
 **musee@mairiecossnesurloire.fr**



Non loin de l'Hôtel de Ville
À côté de la Banque Postale

► Notre visibilité en ligne

Site Internet



www.museedelaloire.fr

Page Instagram



[museedelaloire](https://www.instagram.com/museedelaloire)

Chaîne Youtube



[@museedelaloire9172](https://www.youtube.com/@museedelaloire9172)

Page Wikipédia « Musée de la Loire »

https://fr.wikipedia.org/wiki/Musée_de_la_Loire



Page Wikipédia « Couvent des Augustins »

https://fr.wikipedia.org/wiki/Couvent_des_Augustins_de_Cosne-Cours-sur-Loire



Blog « Gabarre »

<http://gabarredeloire-cosne.blogspot.com/>

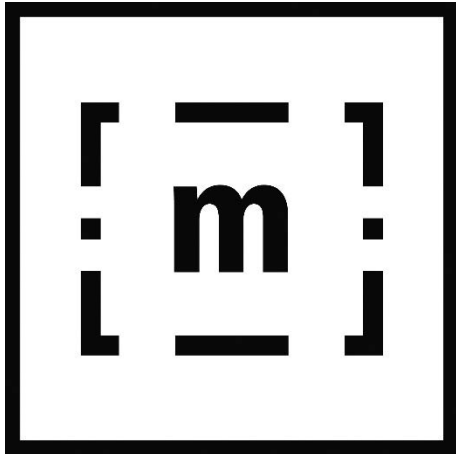


Blog « Chantier des collections »

<http://chantier-des-collections.blogspot.com/>



► Nos labels



Label Musée de France

Depuis 2003



Inscription au titre des Monuments historiques
Ancien Couvent des Augustins et Corps de garde

Depuis 1977



Label Qualité Tourisme

Depuis 2021



Label Vignobles et découvertes

Depuis 2016



Label Accueil vélo

Depuis 2016