

# La faune & la flore de Plouguerneau

L'ESSENTIEL DE L'ATLAS DE LA BIODIVERSITÉ COMMUNALE



plouguerneau.bzh  
@mairieplouguerneau

ATLAS DE LA BIODIVERSITÉ COMMUNALE  
ATLAS AR VEVLESSEURTET KOMMUNEL

## L'ABC EN CHIFFRES

### FAUNE & FLORE



646

plantes recensées



60

espèces d'algues recensées



463

taxons animaux recensés



55

espèces menacées ou quasi-menacées

### ESPACES NATURELS



1805 ha

d'espaces naturels ou semi-naturels  
soit 40% de la commune

28

habitats d'intérêt communautaire

### MOBILISATION CITOYENNE

616

données participatives  
soit 31% des données inventoriées lors de l'ABC

168

plantes et animaux découverts au cours de l'ABC !



Rédaction : Foxyly et service communication de la mairie de Plouguerneau - Mars 2023 - Photographies : C. Piliel, A. d'Augustin, O. Le Rallie-Maho

## LA FLORE

Quelques espèces caractéristiques des milieux de Plouguerneau

Landes



O. Le Rallie-Maho - Foxyly

**Bruyère cendrée - Brug melen**  
*Erica cinerea*

Cette bruyère commune, aux fleurs en forme de petites clochettes d'un rouge violacé, pousse dans les landes sur des terrains acides. **On peut l'observer formant des tapis buissonnants sur le littoral de Porzh Gwenn.** Cette espèce peut aussi se développer en forêt.

Milieux humides



H. Hillowaert CC-BY-SA 3.0

**Orchis négligé - Bleunienn-ar-baradoz**  
*Dactylorhiza praetermissa*

Orchidée aux fleurs variant d'un rose pâle à un rouge violacé et disposées en épis denses, elle évolue dans les prairies humides et les marais. Il s'agit d'une espèce rare et en régression en Bretagne et au niveau national.

Eaux marines



O. Le Rallie-Maho - Foxyly

**Zostère naine - Melez-bihan**  
*Zostera nolei*

La zostère naine est une plante aquatique marine, aux longues feuilles linéaires et vertes, parfois confondue avec les algues. Elle forme des herbiers semblables à des prairies, très attractives pour la faune. Elle est souvent accompagnée de la Zostère marine (*Zostera marina*, *Melez glas*).

Littoral



**Laminaire sucrée - Tali-friz**  
*Saccharina latissima*

La Laminaire sucrée ou Baudrier de Neptune est une algue brune que l'on reconnaît à sa fronde allongée aux bordures ondulées. Elle apprécie les substrats rocheux ou sableux et calmes. Elle est cultivée pour l'extraction d'alginate et aussi comme condiment. **On la retrouve à Mogueran, Porzh Gwenn, ou encore sur l'île Venan.**

Littoral



O. Le Rallie-Maho - Foxyly

**Aurore - Gwennig orañjez**  
*Anthocharis cardamines*

Ce papillon coloré arpente les prairies et clairières où il butine des fleurs de la famille du chou (les Brassicacées). Les femelles ont la particularité d'émettre des phéromones qui inhibent les pontes d'une autre femelle sur une même plante. **Il a été observé sur la coulée verte et dans le bocage d'Enez Cadec.**

**Salamandre tachetée - Sourd boutin**  
*Salamandra salamandra*

La Salamandre s'observe dans les zones humides de sous-bois feuillus ou mixtes et même dans les lavoirs. La larve est aquatique et respire à l'aide de branchies, tandis que l'adulte est terrestre et ne rejoint les points d'eau qu'au moment de la reproduction. **Elle a été observée au Grouaneg, au Traon et à Croaz al Lann.**

**Botrylle étoilé**  
*Botryllus schlosseri*

Le Botrylle étoilé est une ascidie coloniale. Il s'agit de plusieurs individus inscrits dans une même tunique, leurs siphons inhalant regroupés autour d'un cloaque commun, laissant apparaître cet étrange motif en étoile. On le retrouve sur le bas de l'estran. **Il a été observé à l'île Venan.**

## LA FAUNE

Quelques espèces caractéristiques des milieux de Plouguerneau

Fourrés et ourlets



C. Piliel - Foxyly

**Vipère péliade - Gwiber voutin**  
*Vipera berus*

On retrouve la Vipère sur les zones de lisières où elle peut aussi bien se chauffer au soleil que s'abriter dans les fourrés en cas de danger. Comme tous les reptiles, il s'agit d'une espèce protégée. Elle est menacée aux niveaux régional et national.

Boisements



J. Svetlik - CC BY-NC-SA 2.0

**Murin de Natterer - Gousperell Natterer**  
*Myotis nattereri*

Cette chauve-souris établit ses gîtes dans de petites cavités d'arbres, au sein de boisements denses de chênes et de hêtres. Se reposant en journée, elle sort la nuit pour chasser des insectes. Cette espèce protégée est quasi-menacée en Bretagne. **À Plouguerneau, elle chasse dans le bois de Kermoyen.**

Bâti



A. d'Augustin - Foxyly

**Hirondelle de fenêtres - Gwennili-doenn**  
*Delichon urbicum*

Visiteuse d'été, elle ne craint pas les humains et construit un nid d'argile sous les avancées des toits des hautes bâtisses. La conservation du patrimoine bâti est ainsi indispensable à la préservation de l'espèce. **On retrouve cet oiseau dans les bourgs et chassant sur le littoral de Lost an Aod.**

Prairies



A. d'Augustin - Foxyly

Milieux humides



A. Csutoros - Naturaliste identifiée à Plouguerneau

Littoral



C. Courtesau CC BY-SA

## Enjeux de biodiversité

L'une des clefs de la réussite de la démarche réside dans la forte mobilisation citoyenne : constitution d'un groupe de volontaires naturalistes qui a proposé des sorties sur le terrain, inventaire des lavoirs, réalisation d'un alguier avec les écoliers, mise en place d'un observatoire participatif, etc.

L'Atlas a aussi permis de faire ressortir quelques enjeux de biodiversité :

- la présence d'espèces exotiques envahissantes à surveiller ;
- un bocage fragmenté à préserver et des trames écologiques à restaurer ;
- une façade littorale et des zones humides à protéger ;
- une connaissance de la richesse faunistique et floristique à creuser ;
- une sensibilisation des habitants et des visiteurs à poursuivre ;
- un volet biodiversité à davantage intégrer dans la conception des projets d'aménagement.

FOXYLY

La commune de Plouguerneau a été accompagnée par le bureau d'études Foxyly dans la réalisation de son ABC.

Projet mené avec le soutien financier - Skoazelloù ensavadel



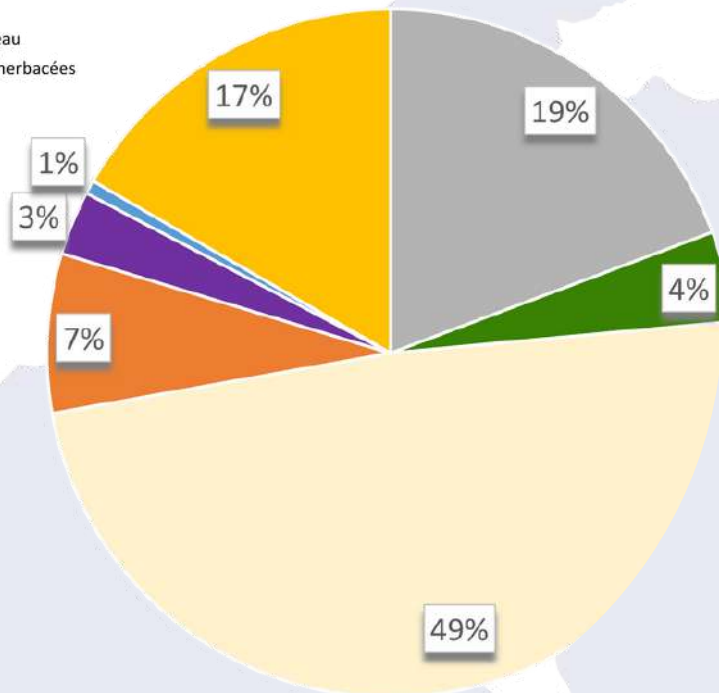
La préservation de la biodiversité est aujourd'hui un enjeu majeur sur tous les territoires. La commune de Plouguerneau s'est engagée de 2021 à 2023 dans la réalisation d'un Atlas de la Biodiversité Communale (ABC), véritable outil de connaissance et de prise en compte du patrimoine naturel local. Il s'agit de mieux connaître la nature qui nous entoure, d'en prendre conscience. Le but est aussi de mieux l'intégrer dans les gestes quotidiens et les décisions locales.

Localisation : Finistère (29)  
 Superficie : 43,3 km<sup>2</sup>  
 Climat : tempéré océanique

Repères

## ESPACES NATURELS

- Bâti, jardins et milieux artificialisés
- Boisements
- Cultures
- Fourrés, landes et ourlets
- Milieux littoraux
- Plans d'eau et cours d'eau
- Prairies et végétations herbacées



### Les cours d'eau *An douredennoù*

Ils abritent une flore et une faune spécifiques, qui dépendent de cet habitat pour se reproduire et s'alimenter. Ces milieux sont menacés par la fragmentation, la destruction ou encore la pollution de l'eau. Leur préservation et restauration sont essentielles au bon fonctionnement des écosystèmes.



### Les landes *Al lanneier*

Sur la commune, les landes sont principalement présentes sur le littoral, où elles prennent les couleurs dorées des ajoncs et le rose des bruyères en fleurs. Quelques espèces animales typiques viennent s'y réfugier.



### Les boisements *Ar c'hoadoù*

Situés principalement le long de l'Aber Wrac'h et des cours d'eau, ils sont composés de hêtraies, chênaies ou de plantations de conifères ou de feuillus. On y trouve de nombreuses espèces forestières, animales et végétales.



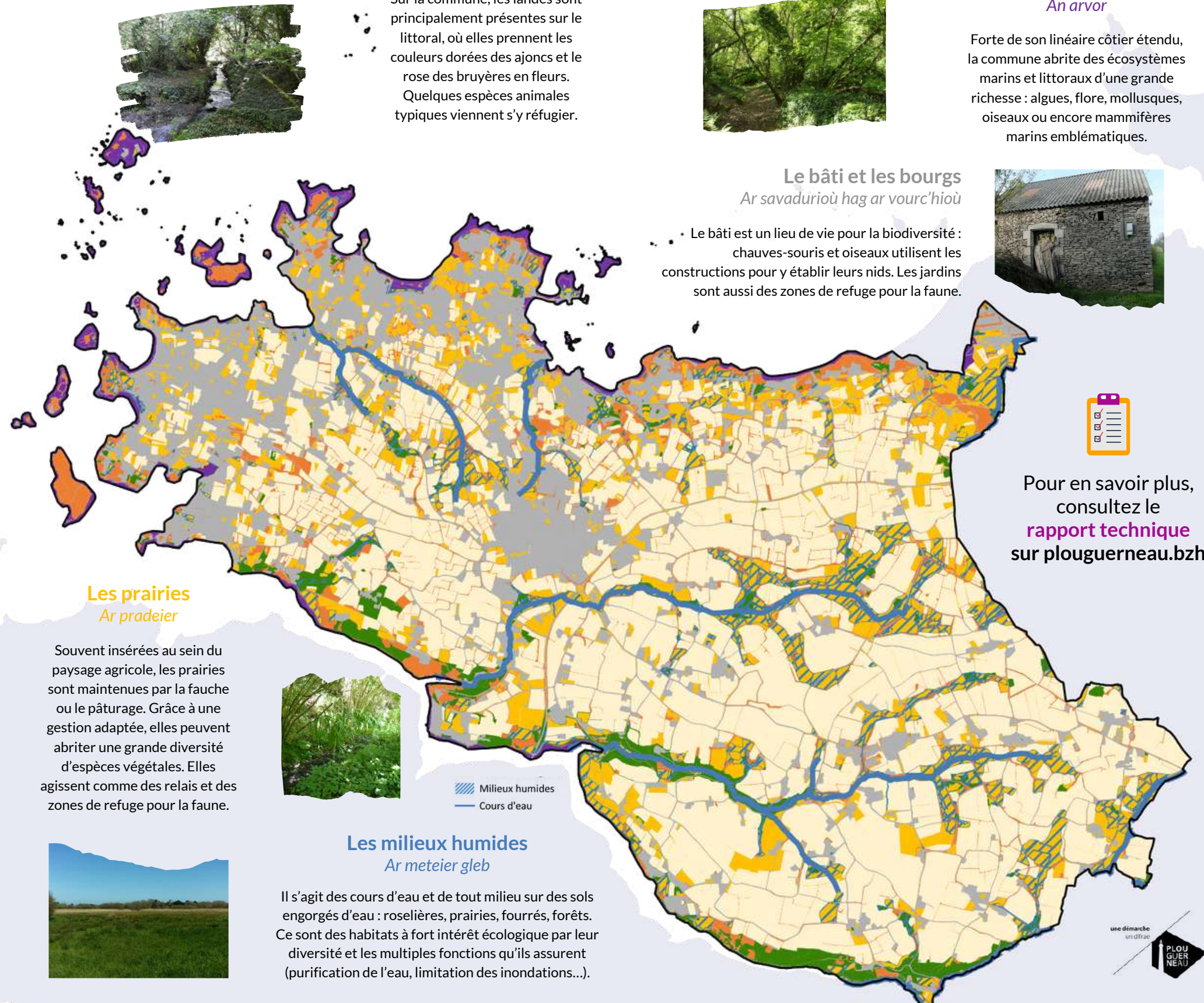
### Le littoral *An arvor*

Forte de son linéaire côtier étendu, la commune abrite des écosystèmes marins et littoraux d'une grande richesse : algues, flore, mollusques, oiseaux ou encore mammifères marins emblématiques.



### Le bâti et les bourgs *Ar savadurioù hag ar vour'hioù*

Le bâti est un lieu de vie pour la biodiversité : chauves-souris et oiseaux utilisent les constructions pour y établir leurs nids. Les jardins sont aussi des zones de refuge pour la faune.



### Les prairies *Ar pradeier*

Souvent insérées au sein du paysage agricole, les prairies sont maintenues par la fauche ou le pâturage. Grâce à une gestion adaptée, elles peuvent abriter une grande diversité d'espèces végétales. Elles agissent comme des relais et des zones de refuge pour la faune.



### Les milieux humides *Ar meteier gleb*

Il s'agit des cours d'eau et de tout milieu sur des sols engorgés d'eau : roselières, prairies, fourrés, forêts. Ce sont des habitats à fort intérêt écologique par leur diversité et les multiples fonctions qu'ils assurent (purification de l'eau, limitation des inondations...).



Pour en savoir plus, consultez le **rapport technique** sur [plouguerneau.bzh](http://plouguerneau.bzh)